

副本

發文方式：紙本遞送

檔號：

保存年限：

宜蘭縣政府衛生局 函

地址：260026宜蘭縣宜蘭市女中路2段287號

承辦人：約用人員 賴思穎

電話：03-9322634分機1221

傳真：03-9362317

電子信箱：laigg0425@mail.e-land.gov.tw

受文者：本局食品藥物管理科

發文日期：中華民國113年7月31日

發文字號：衛醫字第1130020897號

速別：普通件

密等及解密條件或保密期限：

附件：來文、登入說明

主旨：轉知衛生福利部現行「醫事系統」之醫事人員線上報備支援作業將自113年8月5日零時起，轉移至「醫事人員及醫事機構線上申辦系統」辦理，請轉知所屬機構及人員配合辦理，請查照。

說明：依據衛生福利部113年7月30日衛部醫字第1131666812號函辦理。

正本：宜蘭縣醫師公會、宜蘭縣牙醫師公會、宜蘭縣中醫師公會、宜蘭縣護理師護士公會、宜蘭縣各醫事公會、宜蘭縣各醫院、宜蘭縣各衛生所、宜蘭縣長期照護服務管理所

副本：本局心理衛生及毒品防制科（含附件）、本局食品藥物管理科（含附件）、本局保健科（含附件）、本局醫政科

局長 徐迺維

醫政科科长朱麗香決行

本案依分層負責規定授權決行

衛生福利部 函

地址：115204 臺北市南港區忠孝東路6段
488號

聯絡人：邱麗梅

聯絡電話：(02)8590-6666 分機：7392

傳真：02-85907087

電子郵件：md7384@mohw.gov.tw

受文者：宜蘭縣政府衛生局

發文日期：中華民國113年7月30日

發文字號：衛部醫字第1131666812號

速別：普通件

密等及解密條件或保密期限：

附件：登入說明 (A210000001_1131666812_doc3_Attach1.pdf)

主旨：有關本部現行「醫事系統」之醫事人員線上報備支援作業
(下稱舊版報備支援系統)將自113年8月5日零時起，轉移
至「醫事人員及醫事機構線上申辦系統」(下稱新版報備
支援系統)辦理，請轉知轄內醫療機構、醫事機構及所屬
人員配合辦理，請查照。

說明：

- 一、因應新版報備支援系統升級，並完善資安防護及確保個資
安全性，將全面改採憑證方式登入，醫事人員及醫事機構
之登入方式，詳如附件簡報。
- 二、新版報備支援系統(網址<https://euservice.mohw.gov.tw/>)
將自113年8月5日(星期一)零時起上線提供服務；舊版報
備支援系統則自113年8月4日(星期日)下午6時起，關閉登
錄、變更、註銷等報備支援功能，惟已申請案件仍可查詢
及列印，並由衛生局續行審核。
- 三、新版報備支援系統啟用後，若有使用上相關疑義，請聯繫
本案系統廠商，聯繫資訊如下：

醫政科 113/07/31



A21130020897

(一) 聯絡窗口：東柏資訊科技股份有限公司張瑩珊專案經理，電子郵件：turbopriv@turbotech.com.tw。

(二) 客服電話：0800-232258、0800-001019，手機請撥：
(02)2776-9993#116、(04) 2322-6055#14。

四、教育訓練之簡報檔及影音檔，已置於新版報備支援系統(網址<https://euservice.mohw.gov.tw/>)首頁供參。

正本：地方政府衛生局、中華民國醫師公會全國聯合會、中華民國中醫師公會全國聯合會、社團法人中華民國牙醫師公會全國聯合會、社團法人中華民國牙體技術師公會全國聯合會、中華民國藥師公會全國聯合會、社團法人中華民國職能治療師公會全國聯合會、社團法人中華民國物理治療師公會全國聯合會、社團法人中華民國諮商心理師公會全國聯合會、中華民國臨床心理師公會全國聯合會、中華民國護理師護士公會全國聯合會、中華民國助產師助產士公會全國聯合會、社團法人中華民國醫事檢驗師公會全國聯合會、中華民國醫事放射師公會全國聯合會、中華民國營養師公會全國聯合會、中華民國語言治療師公會全國聯合會、中華民國聽力師公會全國聯合會、中華民國呼吸治療師公會全國聯合會、中華民國驗光師公會全國聯合會、中華民國驗光生公會全國聯合會、中華民國藥劑生公會全國聯合會、台灣醫院協會、台灣醫學中心協會、中華民國區域醫院協會、台灣社區醫院協會、中華民國基層醫療協會、中華民國公立醫院協會、中華民國物理治療生公會全國聯合會、中華民國醫事檢驗生公會全國聯合會

副本：本部護理及健康照護司、本部口腔健康司、本部中醫藥司、本部心理健康司、本部長期照顧司、本部資訊處、本部附屬醫療及社會福利機構管理會、衛生福利部中央健康保險署、東柏資訊科技股份有限公司、關貿網路股份有限公司

電 208760157 文
交 換 章

新版報備支援系統



登入方式調整：全面採憑證登入



登入方式調整



取消既有帳號/密碼登入機制
全面採憑證登入：

- ✓ 醫事人員：醫事人員憑證卡/健保卡
- ✓ 醫療(事)機構：醫事機構憑證卡



東柏資訊科技股份有限公司
Turbo Technologies CO., LTD

選擇以
醫事人員 or 醫療(事)機構
登入

憑證申請提醒



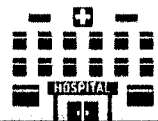
因應系統升級，完善防護與確保個資安全性，
新版報備支援將全面改採憑證方式登入：

醫事人員



以醫事人員憑證卡、插卡健保卡、健保卡 + 一次性簡訊亂數驗證碼等三種方式登入執行報備支援

醫事機構



以醫事機構憑證卡登入執行報備支援

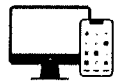
- ▶ 醫事機構僅准使用醫事機構卡進行申報。
- ▶ 請注意：同體系醫療機構須個別插卡登入，不提供同體系跨機構代為申報報備支援。

若現尚未持前述憑證者，請及早進行申請，以保障您的權益。
衛生福利部醫事憑證管理中心 HCA：<https://hca.nat.gov.tw/>
憑證中心服務電話：0800-364-422



醫事人員 線上報備支援作業

準備工具



電腦或手機



讀卡機



醫事人員憑證卡
或
健保卡

只能進行
醫事人員本人
的報備支援作業

1



造訪「醫事人員及醫事機構線上申辦網站」
網址：<https://euservice.mohw.gov.tw/>

2



點選「報備支援線上申辦系統」

➤ 選擇身分：「醫事人員」



3



選擇登入方式：

醫事人員憑證卡 輸入PIN碼

健保卡(插卡) 輸入身分證號 + 健保卡註冊密碼

健保卡(無卡) 二階段認證 ① 身分證號 + 手機驗證碼
② 健保卡卡號

4



執行報備支援

單筆登錄、批次登錄、變更、註銷、套印

5



送出申請案

確認案件內容後存檔送出



醫事機構端

醫事機構 線上報備支援作業

準備工具



電腦



讀卡機



醫事機構憑證卡

可進行該
醫療(事)機構
所有醫事人員的
報備支援作業
(不可跨機構)

1



造訪「醫事人員及醫事機構線上申辦網站」
網址：<https://euservice.mohw.gov.tw/>

2



點選「報備支援線上申辦系統」

➤ 選擇身分：「醫療(事)機構」



3



憑證登入：

醫事機構憑證卡 輸入PIN碼

4



執行報備支援

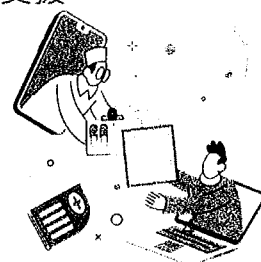
單筆登錄、批次登錄、變更、註銷、套印、
查詢他院支援本院/本院支援他院/報備支援
額度限制

5



送出申請案

確認案件內容後存檔送出



「報備支援線上申辦」流程圖



前台網站端

後台系統管理端

